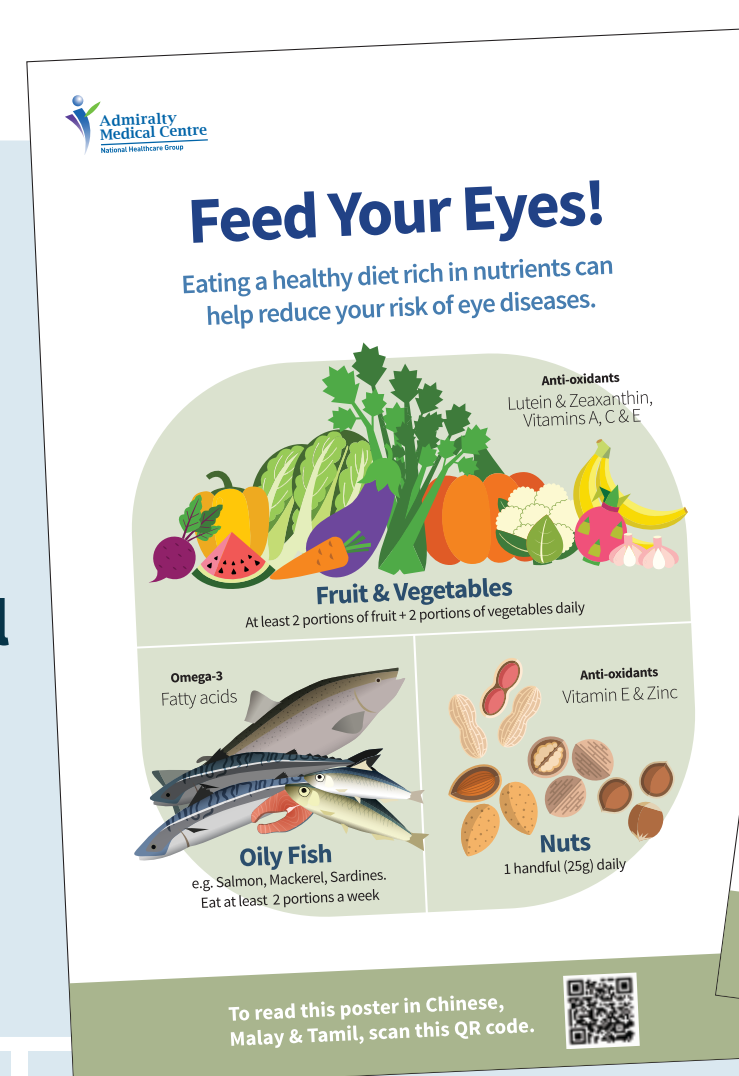


# Age-related Macular Degeneration (AMD)

## 5 Facts

**AMD is caused by damage to the macula (central sensory portion of the eye).**  
 It distorts vision.

Normal Vision

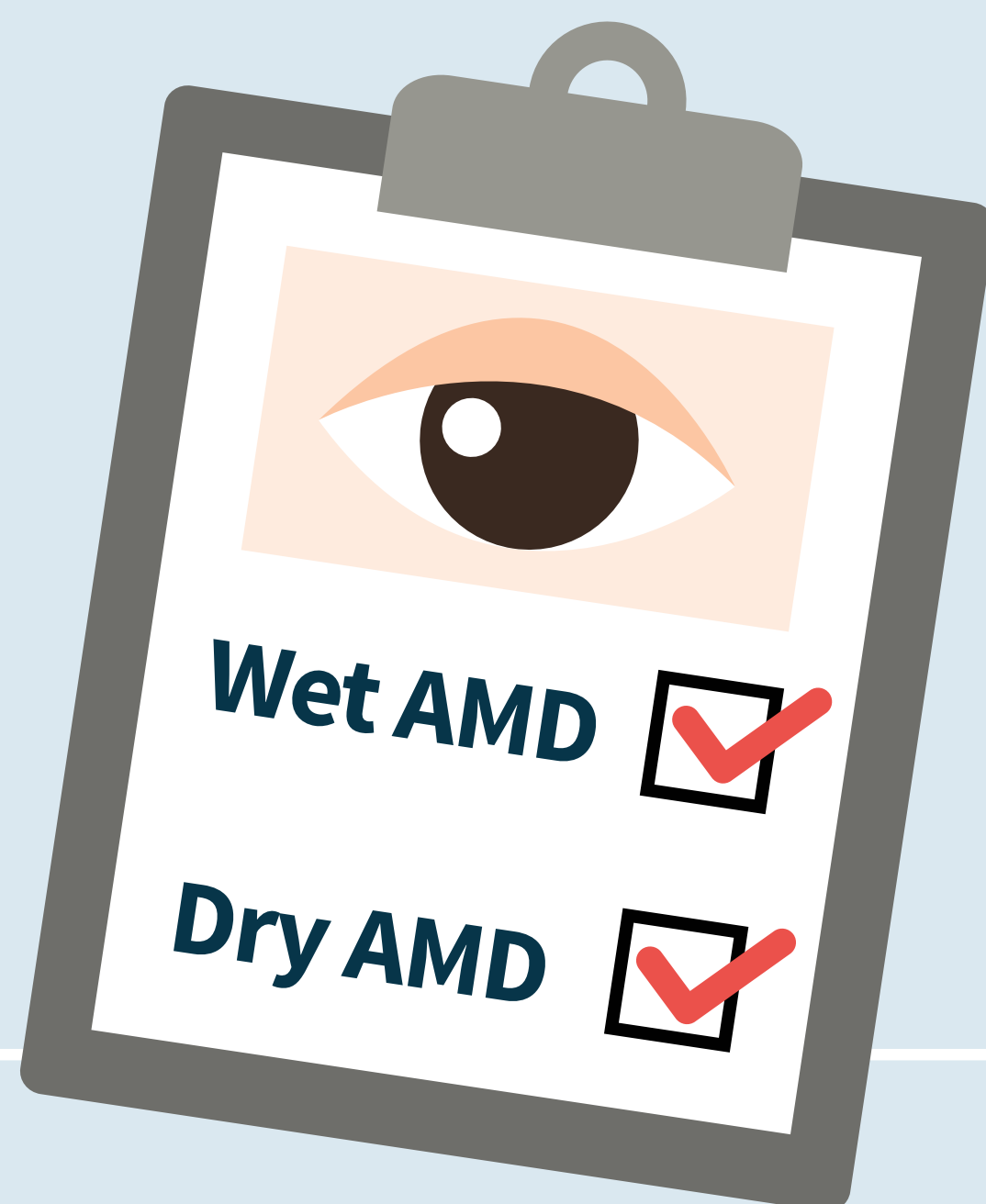


Vision with AMD

**It is one of the top causes of blindness in Singapore.**

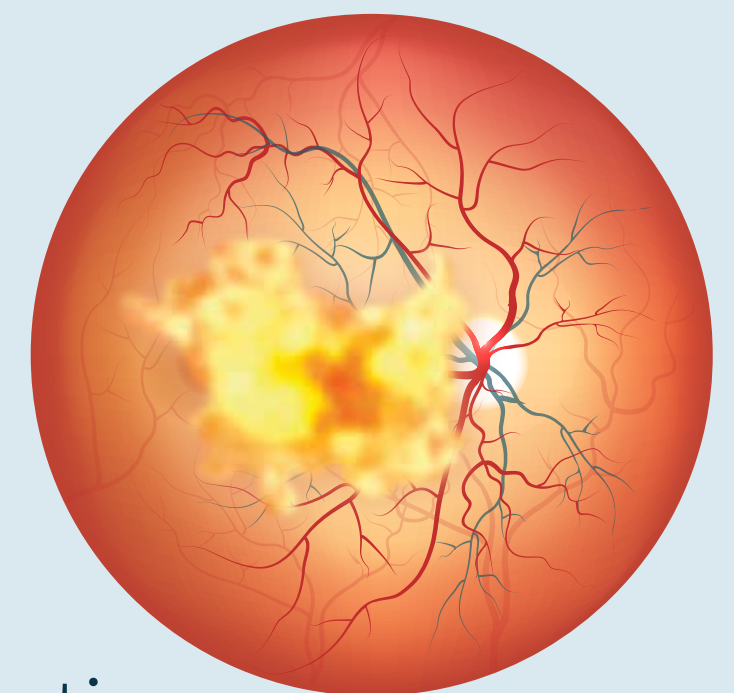
Two types:

- Dry AMD
- Wet AMD

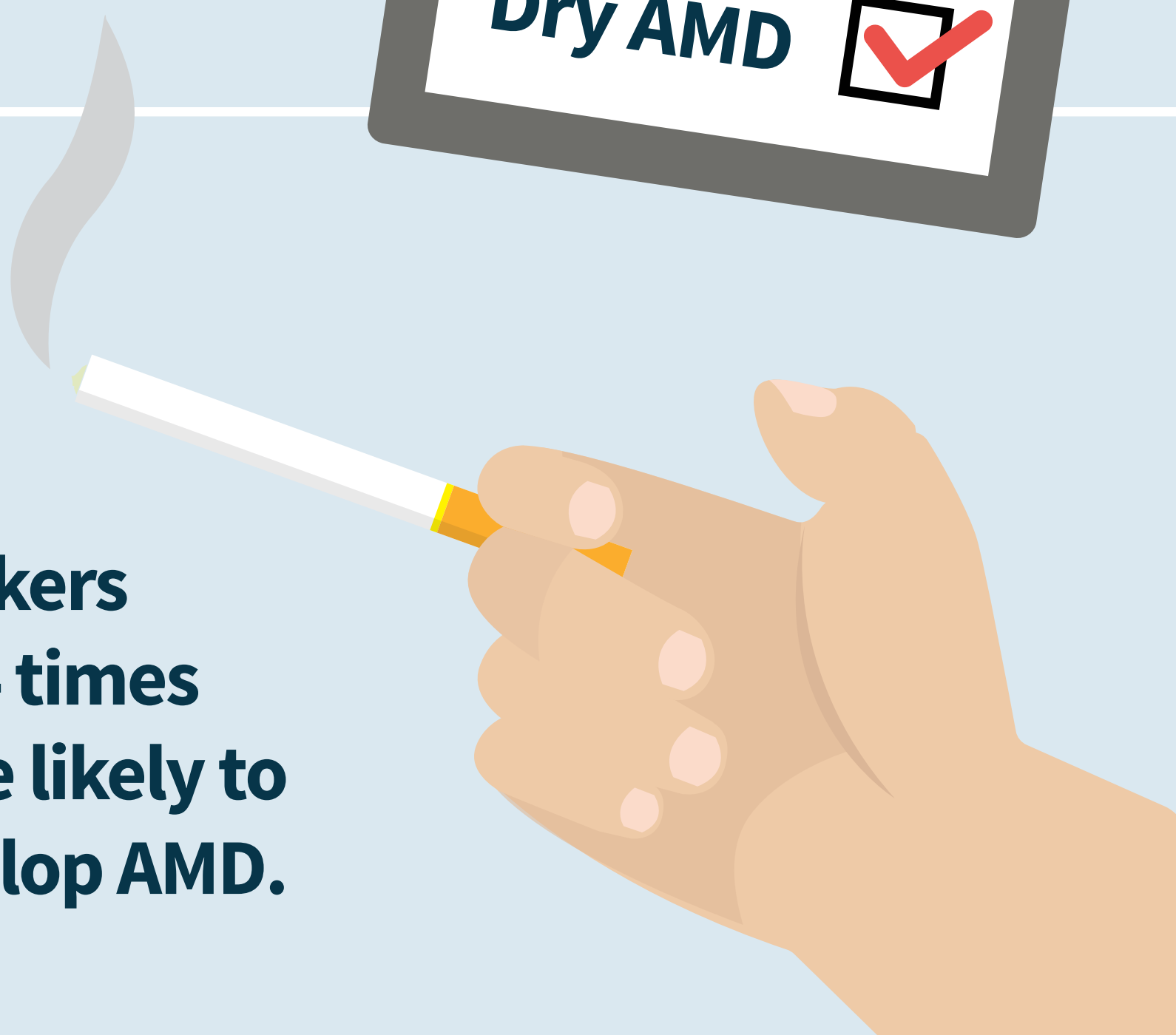


**Dry AMD is more common.**

- it is caused by yellow deposits in the macula
- oral supplements may reduce the risk of deterioration
- vision loss is not obvious in the early stages



**Smokers are 4 times more likely to develop AMD.**



**Wet AMD often results in severe vision loss.**

- abnormal blood vessels may leak or bleed at the macula
- it can be treated if detected early





# 关于老年黄斑退行性病变的 五个常识

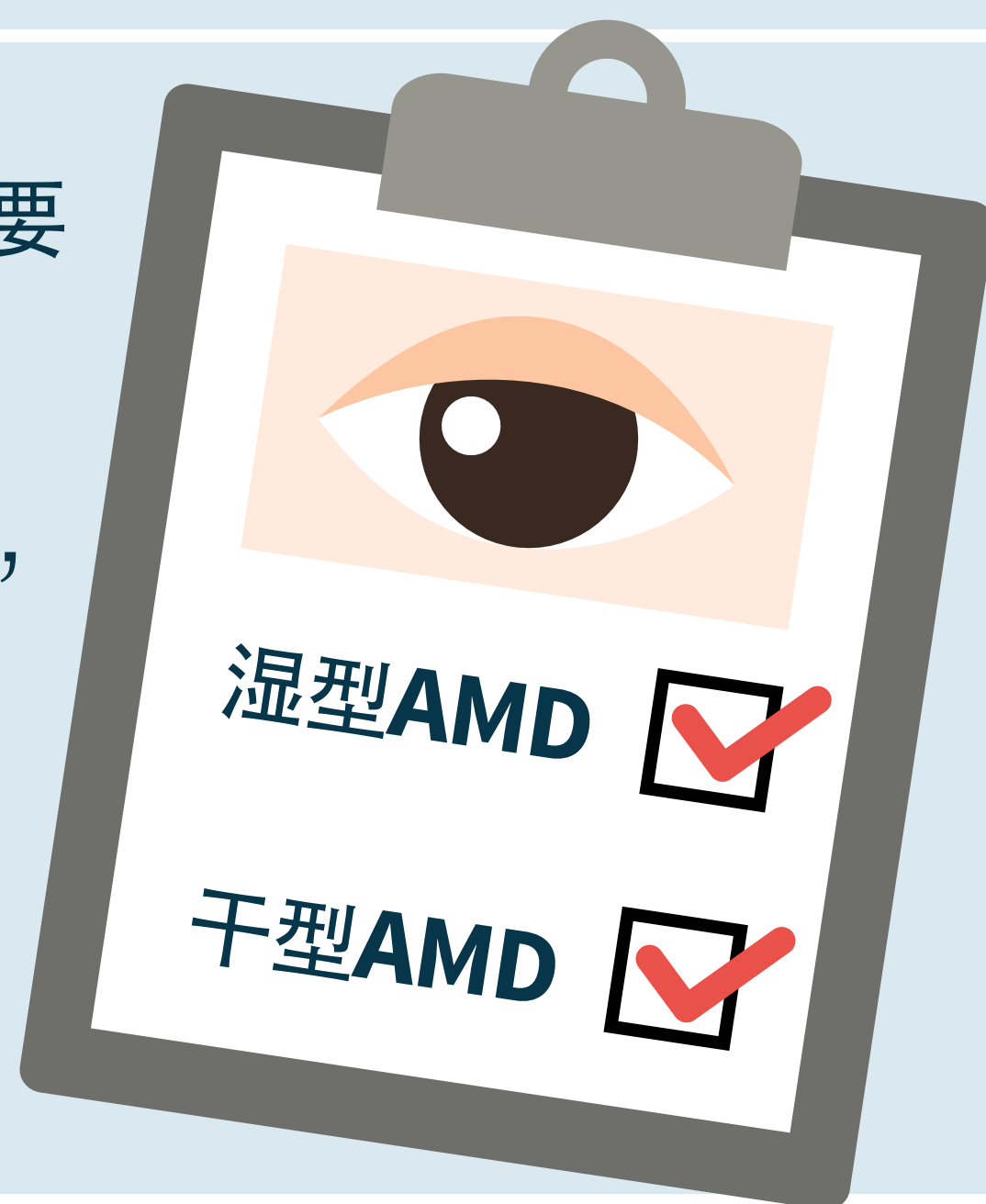
AMD 是由眼睛黄斑部位  
或中后部位受损引起的，  
它会造成视力模糊扭曲。

正常视力



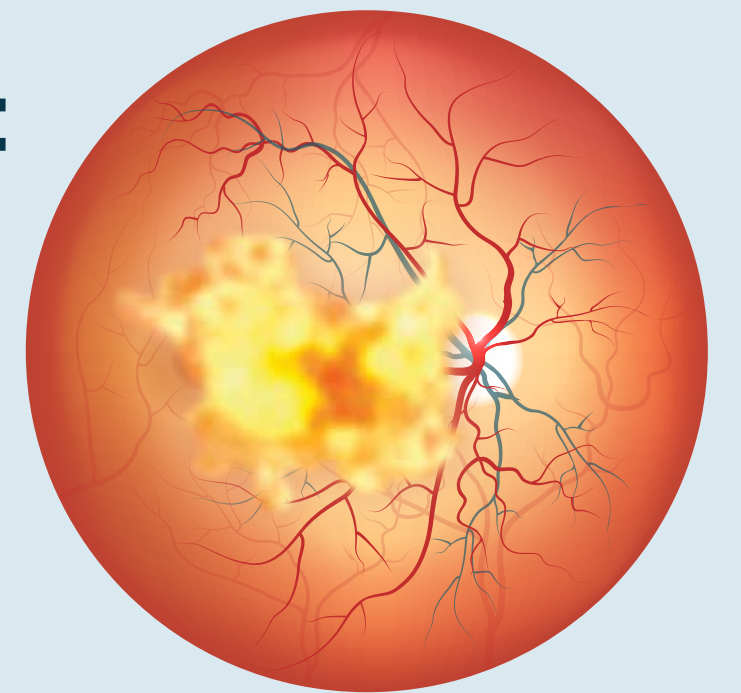
患上AMD  
后的视力

AMD 是新加坡首要  
导致失明的眼疾，  
主要分为两类：  
‘干型’和‘湿型’



干型 AMD 比较常见。它：

- 由黄斑区视网膜下的  
黄色沉积物所造成。
- 不能根治，但药物  
可以减缓眼疾恶化。
- 初期症状不明显，  
患者视力下降缓慢。

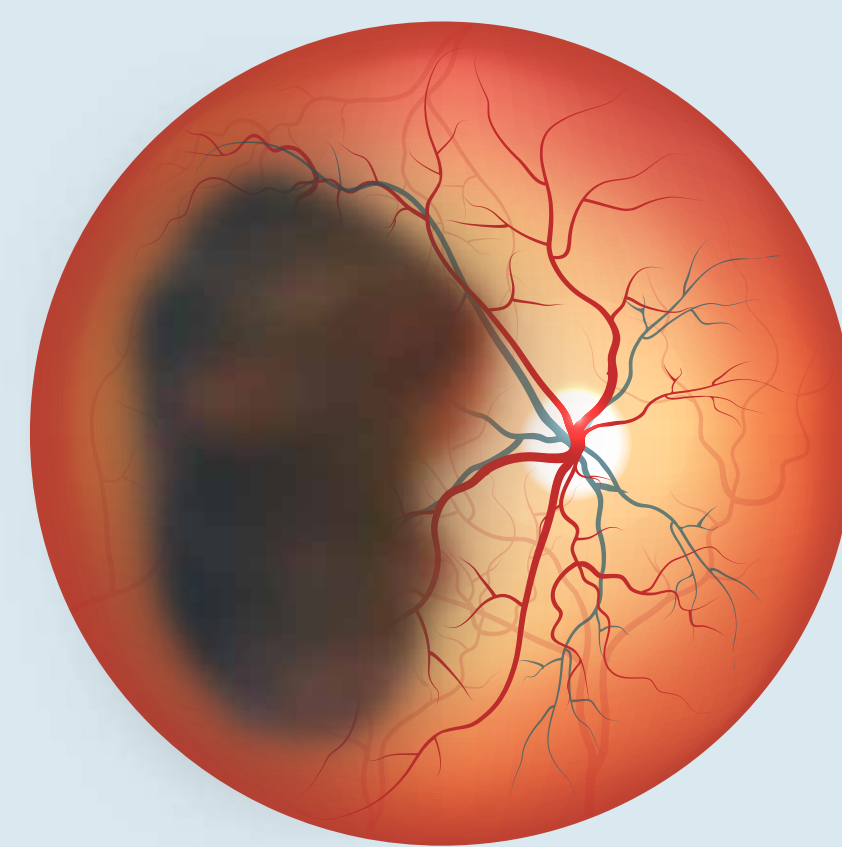


吸烟者患上  
AMD 的几率  
比非吸烟者  
高4倍。



湿型 AMD 经常  
导致患者严重丧  
失视力。它：

- 是由不正常血  
管渗入黄斑所  
引起的。
- 只要及早治疗  
便可治愈。



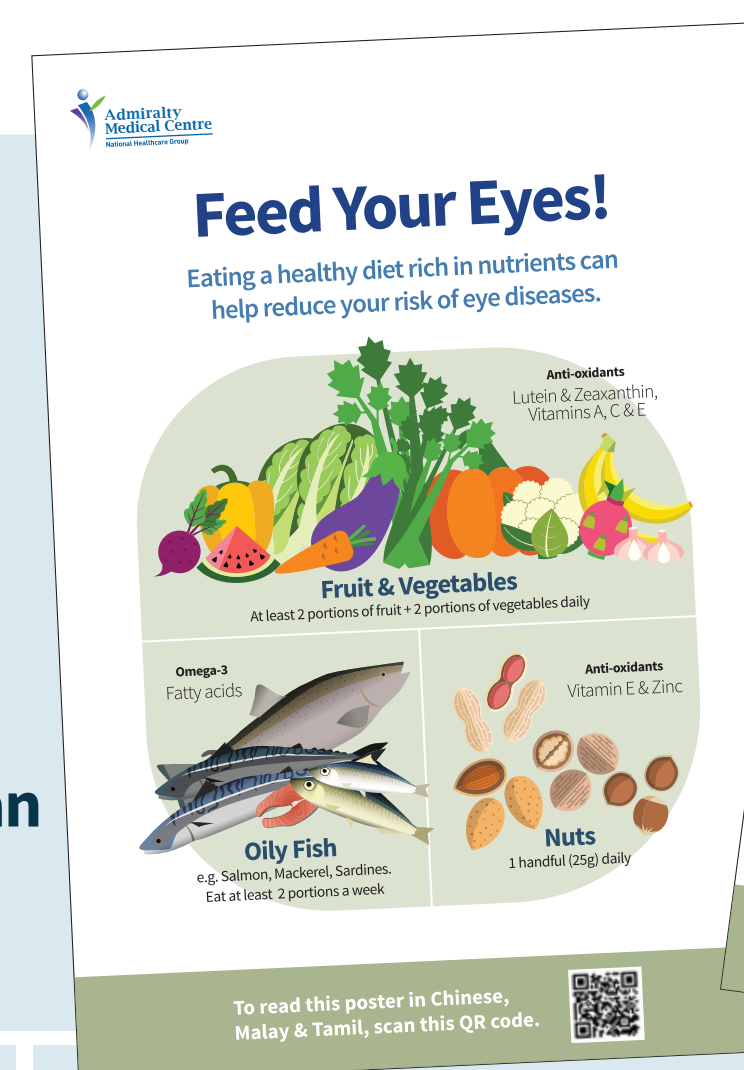


## 5 Fakta

# mengenai Degenerasi Makular yang Berkaitan dengan Usia (AMD)

AMD disebabkan oleh kerosakan di makula, atau bahagian tengah mata. Ia akan mengganggu penglihatan.

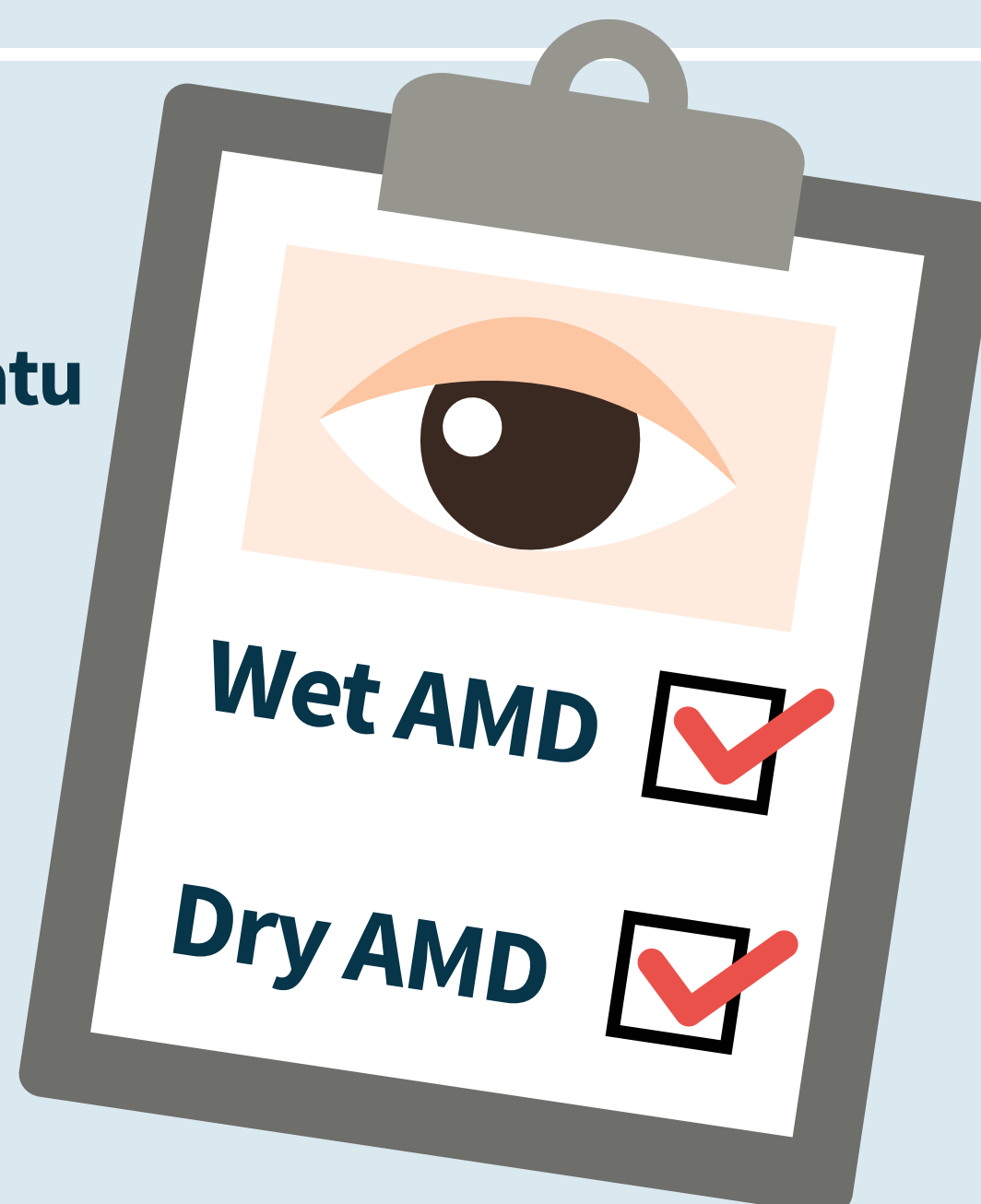
Penglihatan Biasa



Penglihatan dengan AMD

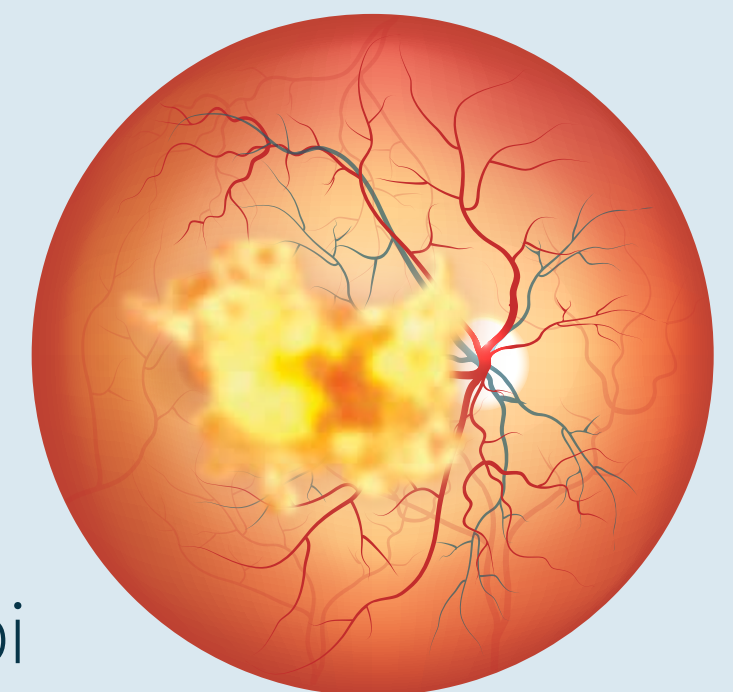
Ini adalah salah satu sebab utama buta di Singapura.

Terdapat dua jenis: AMD kering dan AMD basah.

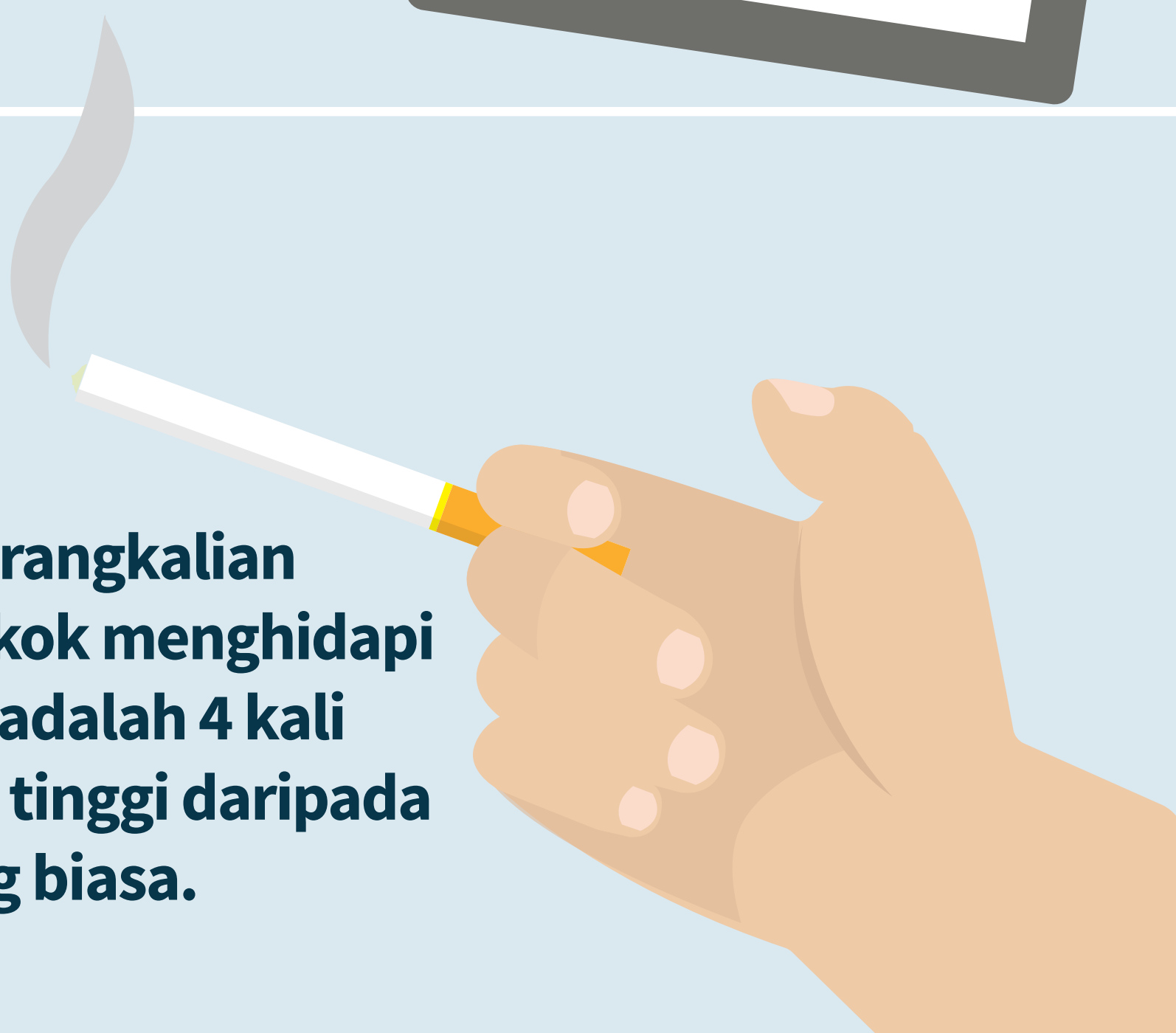


AMD kering dihidapi lebih kerap. Ia:

- disebabkan oleh deposit kuning dalam makula
- tidak boleh dirawat, tetapi suplemen mungkin boleh menghentikannya daripada bertambah teruk
- Kehilangan penglihatan tidak teruk pada peringkat awal

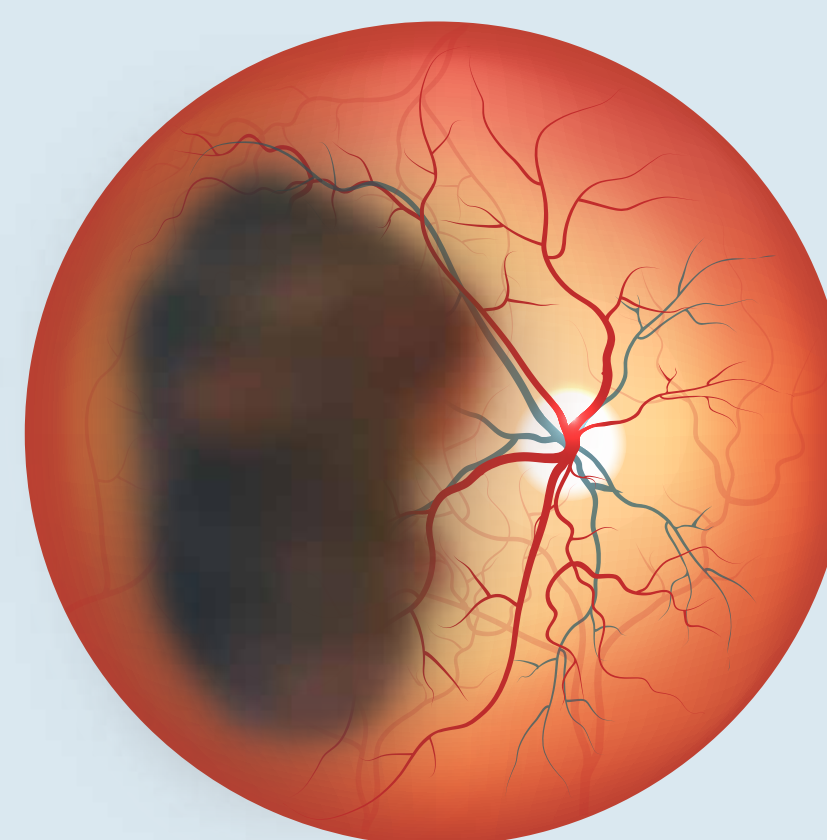


Kebarangkalian perokok menghidapi AMD adalah 4 kali lebih tinggi daripada orang biasa.



AMD basah sering mengakibatkan kehilangan penglihatan yang teruk. Ia:

- disebabkan apabila salur darah yang tidak normal bocor atau berdarah di makula
- boleh dirawat jika dikesan awal





# வயதுடன் தொடர்புடைய விழிப்புள்ளி சிதைவு பற்றிய 5 விவரங்கள்

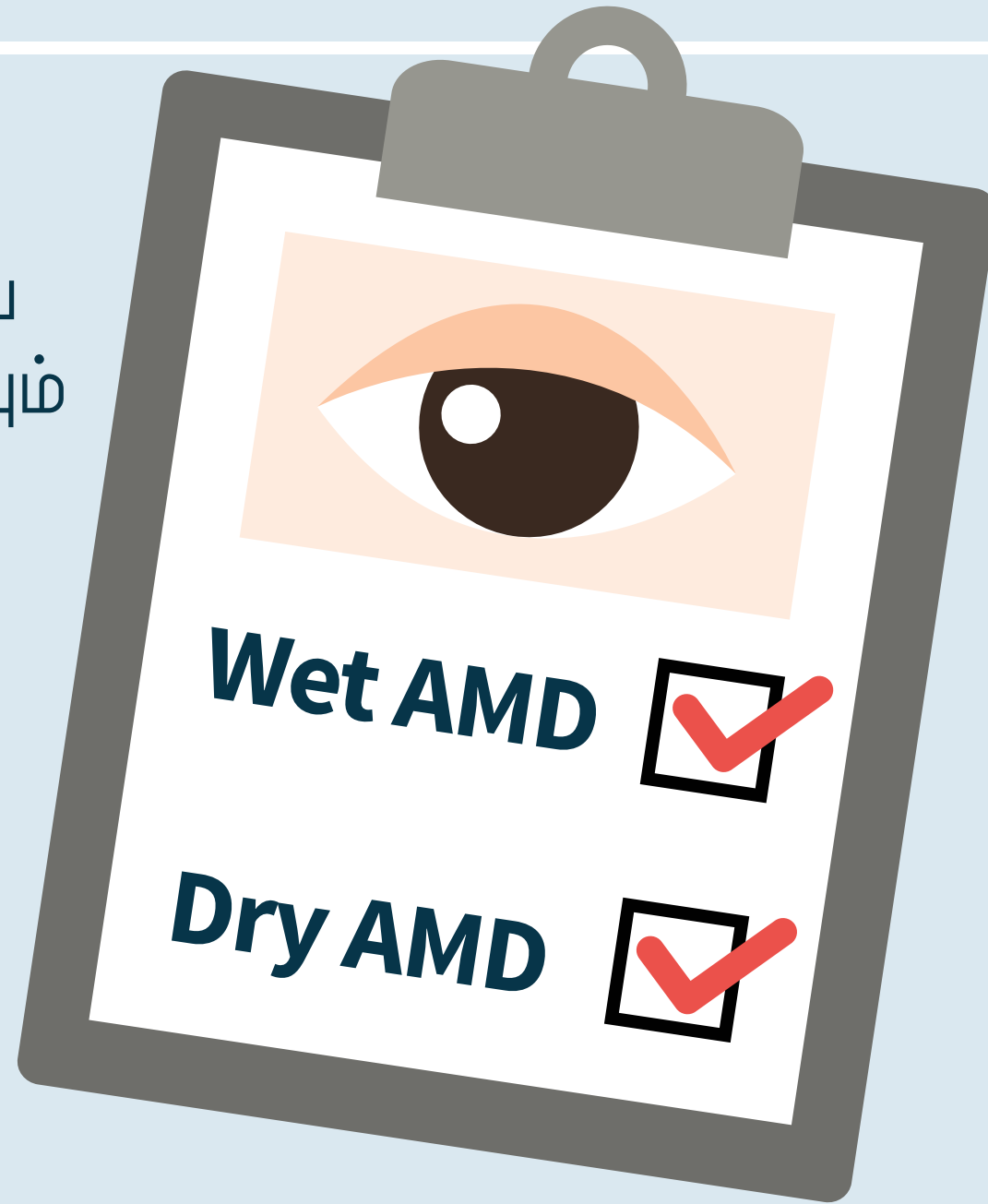
கண்ணின் விழிப்புள்ளியில் அல்லது நடுமத்தி-பின்பகுதியில் ஏற்படும் சேதத்தால் வயதுடன் தொடர்புடைய விழிப்புள்ளி சிதைவு ஏற்படுகிறது. இதனால் பார்வை உருகலைகிறது.

வழக்கமான பார்வை



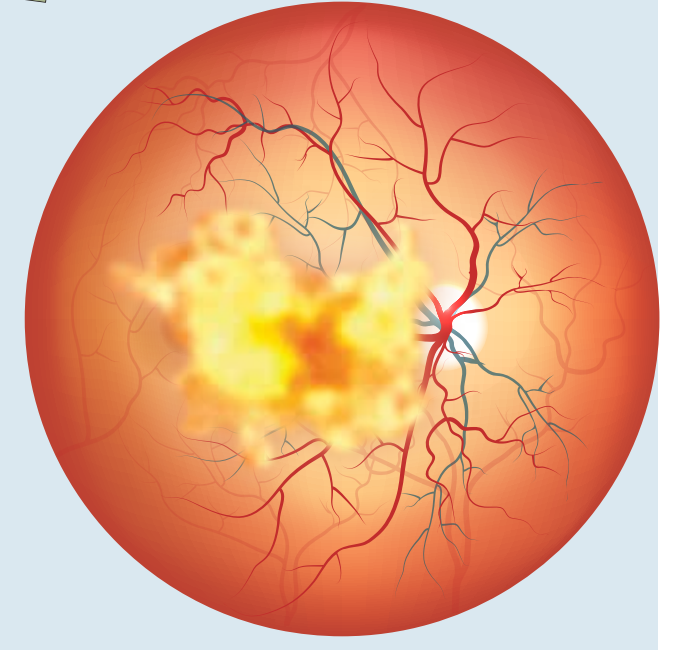
விழிப்புள்ளி சிதைவுடன் பார்வை

சிங்கப்பூரில் பார்வை இழப்புக்கான முக்கிய காரணங்களில் இதுவும் ஒன்று. விழிப்புள்ளி சிதைவில் இரு வகைகள் உள்ளன: வறண்ட விழிப்புள்ளி சிதைவு மற்றும் ஈர விழிப்புள்ளி சிதைவு.



வறண்ட விழிப்புள்ளி சிதைவே அதிகமானோரைப் பாதிக்கிறது. இது:

- விழிப்புள்ளியில் சேரும் மஞ்சள் படிவத்தால் ஏற்படுகிறது
- இதற்குச் சிகிச்சை கிடையாது, ஆனால் ஊட்டப்பொருட்களுடன் நிலைமை மோசமடையாமல் தடுக்கலாம்
- ஆரம்பக் கட்டத்தில் பார்வை இழப்பு மோசமாக இருக்காது



புகைப் பிடிப்பவர்களுக்கு விழிப்புள்ளி சிதைவு ஏற்படக்கூடிய சாத்தியம் 4 மடங்கு அதிகம்.



ஈர விழிப்புள்ளி சிதைவால் பெரும்பாலும் கடுமையான பார்வை இழப்பு நேரும். இது:

- வழக்கத்திற்கு மாறாக இரத்த நாளங்களிலிருந்து விழிப்புள்ளியில் இரத்தம் கசியும்போது ஏற்படுகிறது.
- ஆரம்பத்திலேயே கண்டுபிடித்துவிட்டால் சிகிச்சை அளிக்கமுடியும்.

